

# INTERVENCIÓN DE UNA MAQUETA CLÁSICA DEL OJO HUMANO

## FICHA TÉCNICA

Denominación: *Maqueta clásica del ojo humano*  
Autoría: **Louis Thomas Jérôme Auzoux**  
Cronología: **1906**  
Medidas: **20 x 16,5 x 28,5 cm**  
Ubicación: **Área de Reserva de Patrimonio**  
Colección: *Colección de Modelos Anatómicos y Patológicos de la UGR.*  
Titularidad: **Universidad de Granada**



---

## DESCRIPCIÓN

Representación, a escala ampliada, de una estructura ocular desmontable realizada en papel maché.

Además de pasta de papel, elemento principal en el proceso de fabricación de la pieza, encontramos otros materiales como el vidrio, con el que representa el cristalino, o el alambre, utilizado para representar los vasos sanguíneos.

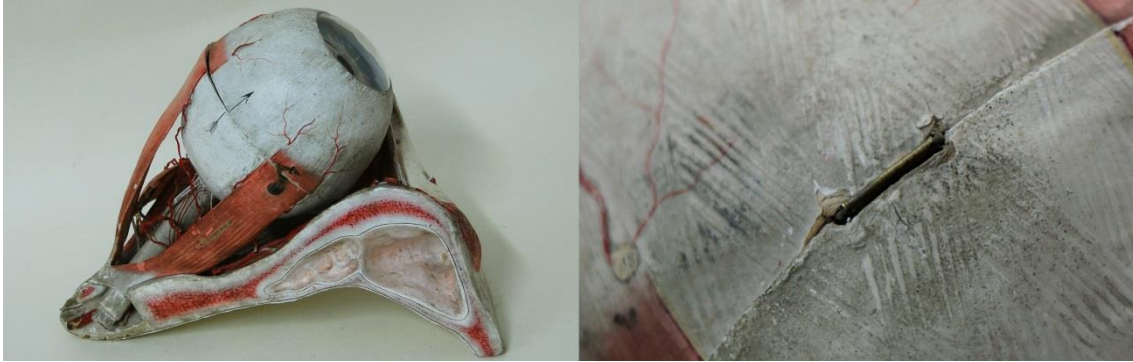
## HISTORIA DE LA PIEZA

El método de fabricación de muñecas en el siglo XIX fue la inspiración que llevó al médico francés Louis Thomas Jérôme Auzoux (1797 – 1870) a emplear el cartón piedra o papel maché en la fabricación de sus modelos clásicos desmontables. Este material, a diferencia de la cera, era menos delicado, más resistente a la manipulación, más ligero y tenía un coste mucho menor.

## ESTADO DE CONSERVACIÓN

El estado de conservación a nivel estructural es estable, salvo por un elemento externo que estaba suelto. Las últimas capas de papel maché y policromía presentaban descamación, craquelado, pérdidas y desgastes puntuales del soporte en las zonas de roce, entre piezas o con los elementos metálicos de cierre. Pero el deterioro más evidente era la suciedad que oscurecía y amarilleaba la policromía.

También se encontraron pegatinas adheridas y marcas de rotulador negro que no eran originales.



Estado inicial de la pieza y detalle de la bisagra.

## PROCESO DE INTERVENCIÓN

El primer paso de la intervención consistió en una limpieza y fijación combinadas en un único procedimiento. Esto permitió la eliminación de la suciedad, la rehidratación de los bordes de las grietas y craquelados y su fijación al soporte. Se retiraron las pegatinas adheridas así como la marca de rotulador negro y se desmontó para limpiar las piezas internas.

El elemento suelto de la maqueta fue adherido nuevamente en su ubicación original y se reintegraron las lagunas con una pasta de papel japonés y adhesivo celulósico, ajustándose cromáticamente mediante rigatino a base de lápices acuarelables.



Proceso de eliminación de una pegatina no original.

## BIBLIOGRAFÍA

- BART, G. 2000. The world of Auzoux. Models of man and beast in papier-maché. Leiden, Museum Boerhaave.
- COCKS, M. M. 2013. Dr Louis Auzoux and his collection of papier-mâché flowers, fruits and seeds. Journal of the History of Collections.
- DEGUEURCE, C. 2012. Corps de papier: l'anatomie en papier mâché du docteur Auzoux, Paris, ediciones de La Martinière.
- Espejo Arias, T. (Coord). (2020). *La Universidad de Granada Restaura (2015-2019)*. Universidad de Granada.

## ENLACES DE INTERÉS

- Galería de imágenes
- Enlace al catálogo de la exposición "La Universidad de Granada RESTAURA (2015-2019)": [https://patrimonio.ugr.es/wp-content/uploads/2020/11/Restaura-cat%C3%A1logo\\_opt-1.pdf](https://patrimonio.ugr.es/wp-content/uploads/2020/11/Restaura-cat%C3%A1logo_opt-1.pdf)

**Equipo de trabajo:** Dirección facultativa: Dr. Jorge Alberto Durán Suárez, Secretariado de Conservación y Restauración de la UGR. Dirección técnica y ejecución: Dra. Amparo García Iglesias y Concha Mancebo Funes.